

**CAPEXUS** : CAPEXUS's projects help companies to grow - fast, without disrupting their daily operations and with respect to all their employees. They listen to their clients and by understanding their needs they improve their working environment. Their team of architects follows the latest trends and realizes innovative solutions. They are always available and closely control overall costs. They change existing and build new business and office spaces. CAPEXUS provides tailor made complex design & build services in the Czech Republic and Slovakia and is a major player in the commercial interior market in Central Europe. Over 70 professionals, specializing in architecture, design, work environment, building implementation, building technology and turnkey interior design have created new work environments for over 350 companies, from large corporations to young dynamic start-ups.

Interviewer & Editor : Lim Hyunah

**카펙서스** : 카펙서스의 프로젝트는 의뢰인 기업의 빠른 성장을 돕는 한편 일상 업무에 지장을 주지 않으며 직원을 존중한다. 카펙서스는 의뢰인의 의견을 경청하고 그들의 필요에 대한 이해를 바탕으로 업무 환경을 개선한다. 카펙서스의 건축가팀은 최신 유행을 따르며 혁신적 대안을 구현한다. 늘 준비된 자세로 전체 예산을 엄격하게 통제하여 기존의 것을 변화시켜, 새로운 사업과 업무 환경을 창출한다. 카펙서스는 체코와 슬로바키아 지역에서 맞춤형 복합 디자인 및 시공 서비스를 제공하며, 중부 유럽 지역 상업 실내 디자인 업계의 중추적 역할을 하고 있다. 카펙서스의 70명이 넘는 직원은 건축, 디자인, 업무 환경, 시공, 건설 기술까지 아우르며, 디자인부터 사후 관리까지 일체를 담당하는 실내 디자인 프로젝트 전문가가 대기업에서 역동적인 신생 기업에 이르는 350여 회사를 위한 혁신적 업무 공간을 구축했다. 취재 - 글 : 임현아 기자

# CAPEXUS



# CAPEXUS



SIEMENS OFFICE

Photo © Michael Baibus

The concept for the office space has been significantly changed in various ways nowadays. Shedding the conventional concept of mainly 'Working Space', it becomes absolutely new style of 'Working at the same time enjoying leisure' that the new millennials seek. CAPEXUS in the Czech Republic is one of the leading architectural firms who creates the effective and trendy office spaces. Their recently renovated <SPORTISIMO> introduced the athletic tracks in all over the office corridors, also the space for table tennis and a fitness room. Therefore, employees could participate in the athletic activities often neglected while working. CAPEXUS is focused on creating not only the 'esthetically beautiful space' prevailed in the design field but also the space where clients' habitual backgrounds and environments, their pursuits, and their corporate motos are deeply reviewed and actualized. Through this process, individual employees could enjoy working, finding their identities in the office environment. 'Color' is one of the main factors that cannot be omitted in CAPEXUS's designs. The applied 'Color' is the first impression for the users. The colors of which furniture, walls, floor finishes and art objects could be tactically applied and give bright energy to employees. In <Siemens Plzeň Office>, the vibrant colors of blue, green and red are used as the main ones so that the space itself is bright and lively. Blue and green which come from the logo of Siemens are applied in each kitchenette and in the lounge area on the two floors. The variety of colors in chairs makes the mood for the office and the wall graphics are harmonized with not to be mundane. One of other elements CAPEXUS seeks is having 'Flexibility' while creating the interiors. There is 'Coupé' which is not the conventional meeting room for the formal long meetings but the space for employees to visit easily and conveniently for the short informal meetings with the maximum concentration in CAPEXUS New Office. Look forward to seeing that CAPEXUS who takes the main role to build the atypical office space has the continual success in their designs.



ATLAS COPCO

Photo © Damján Skořeпа

To accomplish creating the finest environment for office projects, what are the important issues CAPEXUS considers the most?

Pointing out the customer satisfaction would be obvious - we go above and beyond to and pride on walking the extra mile every time. And surprisingly that can happen even after the client re-evaluates the initial idea - sometimes, clients have quite clear idea of how office should look like. It is our imperative to ask the company how they want to use the offices, rather than what the visual aesthetics should be. We help clients understand how their employees really want to work in offices.

When CAPEXUS reconstructed <Hello Bank!> Prague branch, you changed the traditional concept of bank branches and applied the innovative tailor-made solutions. Would you tell us about how you came up with them and what the new approaches were to actualize the newly adapted concept?

It all came from the target group of <Hello bank!> which are young clients who use banking services mainly via internet banking and mobile apps. We think it's natural that even the design of the branch has to reflect the fact that the typical client already does most of his banking online. Our approach was not to design a conservative bank branch with counters. Instead, a multipurpose area was created, where clients can arrange their business during the day and meet informally at lectures, exhibitions and parties in the evening. We drew the inspiration not from design of similar commissions, rather we were inspired by the target group of clients. Together with Hello bank, we were going through the brochure that summarizes the trends brought by millennials, for instance, blogging or DIY culture - so you could say the inspiration was not really explicit. We were also inspired by the Belgian branch of Hello bank, where they for example also have VR in addition.



SIEMENS OFFICE

Photo © Michael Baibus

오늘날 오피스의 개념은 다각도로 변화되고 있다. 단지 기존의 '일하는 공간'이란 개념에서 완전히 탈피해서 '여흥을 즐기면서 일을 도모'하는 신세대의 풍토로 온전히 새로운 양식의 사무 공간이 탄생된다. 이 같은 시대적 요구에 잘 부응해서 보다 효과적인 업무를 할 수 있는 공간을 만드는 건축회사 중 체코의 독보적인 회사, 카팩서스가 그 대열에 있다. 그들이 최근 설계한 <스포티시모> 오피스에는 육상 트랙이 전 복도 공간에 도입되고, 탁구 등을 즐길 수 있는 공간과 체육시설도 확보되어 직원이 일하면서 자칫 소홀히 하기 쉬운 운동도 병행할 수 있도록 사무 공간이 꾸며졌다. 그들은 실제 디자인에 다소 팽배해있는 단지 '심미적으로 아름다운 공간'을 창출하는 것에만 집중하는 것이 아니라, 의뢰인의 생활 양식과 환경, 그리고 추구하는 방향과 기업 모토를 심도 있게 검토하여, 그것을 실현할 수 있는 공간 창출을 첫 번째 목표로

삼고 있다. 이를 통해 직원 각자가 공간에서 자신의 정체성을 찾고 즐거이 일할 수 있는 요소가 만들어진다. 색은 카팩서스의 디자인에서 빼놓을 수 없는 주요한 요소이다. 사용자에게 공간의 첫 이미지로 다가오는 것은 공간에 사용된 색이라 할 수 있다. 가구나 벽면, 바닥 마감 그리고 소품 등에 이르기까지 다양하게 적용된 색은 전략적으로 사용되어 직원에게 활기를 준다. <시멘스 플젠 오피스>에는 파란색, 녹색, 그리고 붉은색의 강렬한 색상이 전반적인 오피스의 주종 색으로 도입되어, 공간의 전체 느낌을 밝고 활기차게 주도한다. 두 층에 있는 휴게 공간과 작은 키친 공간에는 파란색 또는 녹색의 기업 로고에서 따온 색이 각각 적용됐고, 다양한 색감의 의자 등이 분위기를 유도하며 벽면의 그래피크는 공간이 지루하지 않게 특색을 갖추어 잘 조화됐다. 실제 공간의 창출에 있어 '유연성'을 가지는 것이 카팩서스가 실천하고 있는 또 다



ATLAS COPCO

Photo © Damján Skořeпа

른 중점 과제이다. 카팩서스의 신규 오피스에는 '승합차의 객석'이라는 공간이 있는데, 이는 장시간의 회의를 위한 전통적 회의실이 아니라, 편하고 손쉽게 찾아가서 잠깐의 회의와 집중 업무를 위해 마련됐다. 비정형적인 오피스 공간의 창출에 주도적 역할을 담당하고 있는 카팩서스의 행보에 지속적인 발전이 있길 바란다.

최적의 사무 공간을 구축하기 위해 카팩서스가 가장 중요하게 생각하는 사안은 무엇인가?

고객 만족에 초점을 맞추는 것이 가장 우선이다. 우리는 경계를 넘나들며 늘 한 발짝 더 나가는 것을 자량으로 여긴다. 놀랍게도 이는 의뢰인이 우리의 최초 아이디어와 생각을 달리할 경우에도 마찬가지다. 때로는 의뢰인도 업무 공간이 어떤 모습이어야 하는가에 대한 명확한 주관 을 가지고 있기 때문이다. 우리가 할 일은 의뢰인이 어떤

시각적 아름다움을 원하는가가 아닌 업무 공간을 어떻게 활용하고 싶어하는가를 묻는 것이다.

<헬로 뱅크>의 프라하 지점을 개조할 때, 카팩서스는 전통적인 은행 지점의 개념을 전면 바꾸어 혁신적인 맞춤형 대안을 제시했다. 어떻게 그 개념을 유추해냈으며 새롭게 전개된 개념에 실제화된 새 방식은 무엇인가?

<헬로 뱅크>의 대상 고객인, 은행 서비스를 주로 인터넷 과 모바일 앱으로 이용하는 젊은 이용자를 중심으로 모 든 것이 계획됐다. 우리는 일반 고객이 은행 업무를 대부분 온라인으로 처리하고 있다는 사실을 은행 디자인에 반영하는 것이 당연하다고 생각했다. 우리의 목표는 카운터가 설치된 보수적인 은행 공간을 디자인하는 것이 아니었다. 대신 우리는 고객이 낮 동안 자신의 업무를 처리할 수 있고, 밤에는 강연, 전시와 행사를 통해 사적 만

# CAPEXUS



AXA LABORATORY

One of the prominent features in CAPEXUS's designs is the dominant vivid hues for the individual project. What does 'color' mean to you while executing interior projects?

Colors are extremely important in any interior - they can directly affect your mood and emotions. The color can change the perception of the room, its size and lightness. We use them carefully in large areas but at the same time, we try to make the bold statements thanks to them. Usually in our projects, you can notice that we use pops of color that can be seen at furniture, floors and accessories where white walls then act as a neutral backdrop.

For example, the distinctive elements such as the athletics track and the ten meeting rooms with various sports motives were realized in <SPORTISIMO>, retailer of sporting goods. Please tell us the way CAPEXUS extracts the design themes and ideas from various inspirations in general.

We always work with client's brand, its character and its field. At the beginning of each design process, we look for what is typical for the client and his business - a field the company works in, people, system of their work, corporate colors. Consequently, we transform these typical characteristics into interior themes or dominant motifs in which employees or clients can find themselves when they enter the premises. Our goal is to design interiors that truly present company's character to the public as well as to employees.



TABELLA

You mentioned, 'CAPEXUS is a big believer in wide variability.' Would you explain this? What are your concerns and ways to realize variable features in the actual designs?

Wide variability is the cornerstone to any interior CAPEXUS designs. It comes from the nature of any person - every day and every minute of it is so different. Even your workload and your emotional state is different. Therefore, you need setting that suits you when you need to focus, when you collaborate in team, when you brainstorm, when you make phone calls, when you need to respite... the list goes on. The workplace needs to be flexible to incorporate every one of these settings. Nevertheless, not always you have the opportunity as an architect to make special place for each form of the work, so the architect needs to stay flexible (or variable) as well.

Please tell us about your leisure time activities that help to excel collecting creative ideas.

CAPEXUS take pride in collective activities that foster the relationships and give the opportunity for the team to 'turn off' the working mode. Rafting, skiing, hiking, bowling and all events are creating that kind of spirit and lots of laughter.



HELLO BANK INTERNATIONAL

남을 가질 수 있는 다목적 공간을 설계했다. 우리는 대상 고객층 보다는 비슷한 프로젝트 디자인에서 영감을 얻었다. 헬로 뱅크와 함께 우리는 블로그 문화, DIY 문화 등 새 천년 세대가 만들어낸 유행을 정리한 자료를 살펴봤다. 하지만 그에서 받은 영감은 그리 크지 않았다. 우리는 VR 장비를 갖춘 헬로 뱅크 벨기에 지점에서도 영감을 받았다.

카펙서스의 디자인은 각 프로젝트에 강렬한 색이 지배하는 공간을 특징으로 하고 있다. 실내 공간 구성 시 '색'이 의미하는 바가 무엇인가?

색은 어느 실내 공간에서나 매우 중요하다. 이는 사용자의 기분과 감정에 직접적으로 영향을 미칠 수 있기 때문이다. 색상은 공간, 크기와 밝기에 대한 감각에 변화를 줄 수 있다. 우리는 색을 주요 공간에 전략적으로 적용하고 동시에 그를 활용해 강렬한 의미를 전달한다. 대개 우리 프로젝트

를 보면 가구, 바닥과 장식 등에 강조색이 적용되고, 흰색 벽은 중립적 배경 역할을 한다는 것을 알 수 있다.

예를 들어, 스포츠 용품 판매 회사인 <스포티시모> 프로젝트에서 경기 트랙과 다양한 스포츠에서 모티브를 딴 10개의 회의실 등이 주력 요소로 실현됐다. 카펙서스가 다양한 것에서 영감을 받아 그것을 디자인의 주제와 개념으로 추려내는 일반적인 방식에 대해 얘기해달라.

우리는 항상 의뢰인의 브랜드, 특징과 활동 분야를 함께 살핀다. 디자인 작업 초기에 의뢰인과 그의 사업 즉 그가 활동하는 분야, 관련 인물, 업무 체계와 기업 색상 등을 아우르는 일반적 특성이 무엇인지 연구한다. 결과적으로 우리는 그 일반적 특성을 실내 개념이나 핵심 모티브로 적용해 직원 또는 의뢰인이 공간에 들어서는 순간, 자신의 정체성을 찾을 수 있게 한다. 우리의 목표는 기업의 특



TABELLA

징을 대중과 직원에게 온전히 드러내줄 수 있는 실내를 디자인하는 것이다.

'카펙서스는 폭넓은 가변성에 대한 추종자이다'라고 언급했다. 이 정의에 대해 설명해 줄 수 있는가? 가변적인 특징을 실제 디자인에 적용하기 위해 염두하는 관심사와 해법은 무엇인가?

폭넓은 가변성이 모든 카펙서스 실내 디자인의 핵심이다. 이는 사용자의 특성을 반영한 것인데, 사용자 특성은 매일, 매 순간 달라진다. 업무량이나 정서 상태 역시 마찬가지다. 따라서 집중해야 할 때, 동료들과 협업해야 할 때, 아이디어를 생각해내야 할 때, 전화를 걸어야 할 때, 휴식을 취해야 할 때 등에 알맞은 환경이 구축되어야 한다. 업무 공간은 이 모든 것을 수용할 수 있는 유연성을 갖추고 있어야 한다. 하지만 건축가에게 갖가지 업무 형태에 맞

춘 특별한 공간을 디자인할 수 있는 기회가 항상 주어지는 것은 아니다. 때문에 건축가도 늘 유연성 (또는 가변성)을 유지해야 한다.

창의적인 아이디어를 개발하는데 도움이 되는 즐기는 여가 활동에 대해 얘기해달라.

카펙서스는 팀원이 서로 관계를 맺고 업무에서 '탈출'할 기회를 얻을 수 있는 단체 활동을 좋아한다. 래프팅, 스키, 하이킹, 볼링 등을 비롯한 모든 이벤트는 그런 분위기와 웃음을 많이 선사한다.

# CAPEXUS SPORTISIMO



RENDER

**Design :** Erika Bohatá, Jakub Sečí / CAPEXUS **Client :** SPORTISIMO **Location :** Oregon House, Řevnická 4, Praha, the Czech Republic **Built area :** 2,400m<sup>2</sup> **Completion :** November 2017 **Photographer :** Jakub Pelnář **Editorial designer :** Choi Sejung **Editor :** Lim Hyunah



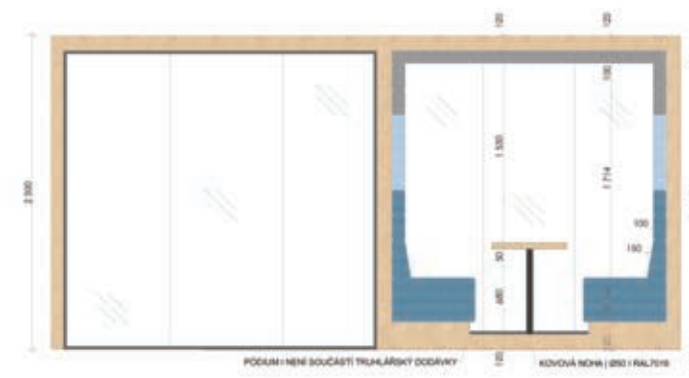
Photo © Jakub Pelnář

Visitors are greeted by a reception desk installed in a football goal, employees can run around the athletics track, and the design of each meeting room reflects a different sport. <SPORTISIMO> is a leading Czech retailer of sporting goods and sport is the key element throughout the company's entire new HQ, which CAPEXUS both designed and built. The company's work environment was designed to be as flexible as possible. Employees can work in offices from anywhere. 'One third of employees today are millennials, and employees under 30 definitely prefer workplaces that can be changed easily, rather than strictly divided offices and meeting rooms.' said Daniel Matula, the co-founder of CAPEXUS, which designed and built the office for <SPORTISIMO>. CAPEXUS architects therefore emphasized the variability of the workplace. Thanks to this, employees can choose where they want to work. Some places are better suited for individual work requiring a great deal of concentration, others for work in teams or for short meetings. Sport clearly was going to be the main source of inspiration for the <SPORTISIMO> offices. The dominant element is a blue running track that circles the skylight around the perimeter and helps guide new employees and visitors. 'Each of the ten meeting rooms was inspired by a different sport,' explains Jakub Sečí, an architect with CAPEXUS. 'There's one that looks like a squash court with lines and real rackets, another with a real bicycle racing out of the wall, and one with skateboards on the walls and a U ramp. There is always something new to discover.' Visitors are also surprised by the reception desk, which is installed in a real size football goal. Text offer : CAPEXUS

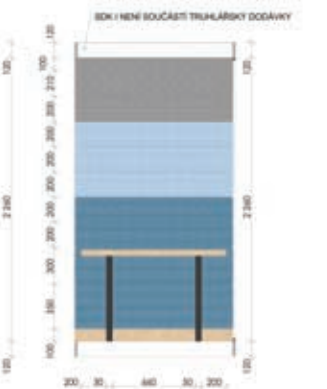
축구 골대 안에 설치된 리셉션 데스크는 방문객을 맞이하고, 직원은 육상 트랙에서 달릴 수 있다. 각 회의실 디자인에 저마다 다른 스포츠가 표현됐다. <스포티시모>는 체코 제일의 스포츠용품 판매업체로, 카펙서스가 설계와 시공을 맡은 이들의 신규 본사에는 스포츠가 주제 요소이다. 업무 환경은 최대한 유연성을 갖도록 디자인됐다. 직원은 사무실 내 어느 곳에서나 업무를 볼 수 있다. '직원 3분의 1이 새 천년 세대에 속하며, 30세 이하 직원은 엄격하게 나뉘어진 사무실과 회의실보다 변경이 쉬운 업무 공간을 선호한다고 <스포티시모> 사무 공간의 설계와 시공을 진행한 카펙서스의 공동 설립자 다니엘 마투라는 말한다. 그에 따라 카펙서스의 건축가팀은 업무 공간의 가변성을 강조했고, 덕분에 직원은 일할 장소를 스스로 선택할 수 있다. 일부 공간은 고도의 집중을 요하는 개인 업무에 알맞고, 나머지는 협업이나 간단한 회의에 적합하다. 스포츠는 <스포티시모>를 위한 영감의 원천이다. 가장 인상적인 요소는 채광창을 중심으로 경계부를 돌며 신입 직원과 방문객을 안내하는 파란 육상 트랙이다. '10개 회의실은 각기 다른 스포츠에서 영감을 받았다고 카펙서스 건축가 야콥 세치는 설명한다. 회의실 중 하나는 라인과 라켓을 갖춘 스쿼시 코트처럼 보이고, 또 하나는 벽에서 자전거 경주가 펼쳐지는 듯하다. 어떤 회의실은 벽면에 스케이트보드와 U 램프가 설치됐다. 이렇게 어디서나 새로운 요소가 발견되는데, 실제 크기 축구 골대 안에 설치된 리셉션 데스크는 방문객에게 놀라움을 선사한다. 글 제공 : 카펙서스



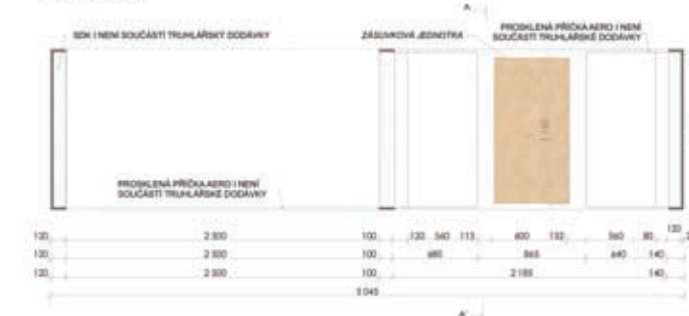
POHLED



ŘEZ

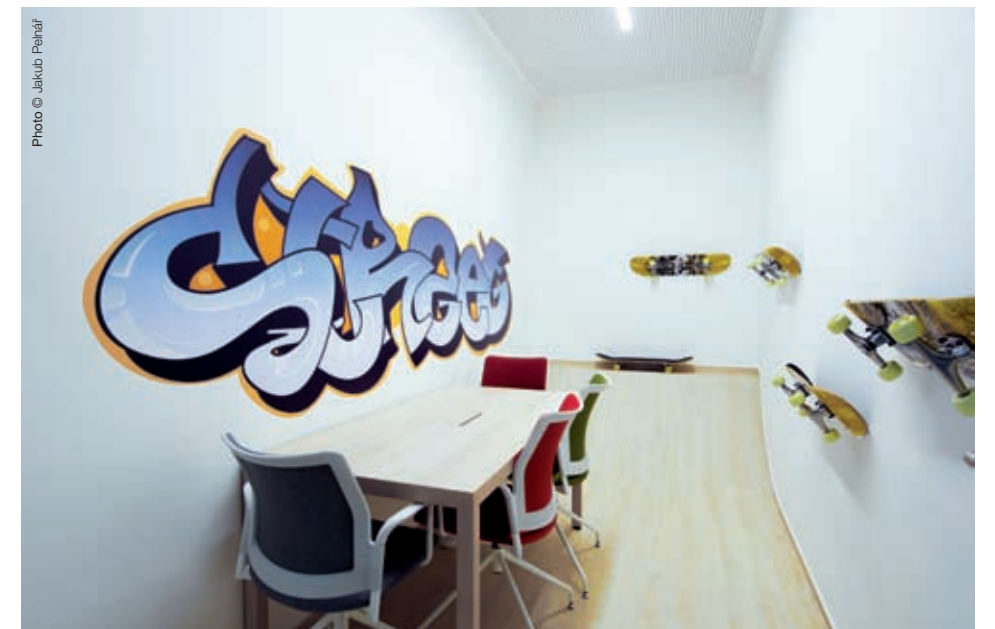


PŮDORYS



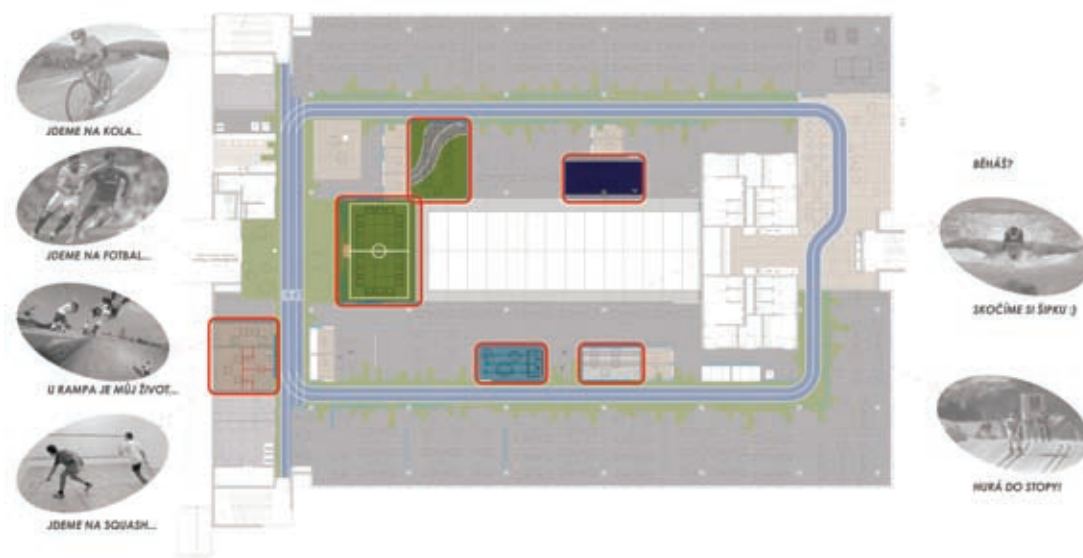
**MATERIÁL**

- PRŮKLÁDA I MULTIPLEX BRĚZOVÁ I LAJZOLE I VZOREK BLUZE PŘEDLOŽEN ARCHITECTOVÍ K DOODHLÁŠENÍ
- LÁTKA I BOMBAY 06
- LÁTKA I BOMBAY 57
- LÁTKA I BOMBAY 37





UPPER LEVEL FLOOR PLAN



MEETING ROOM SPECIFICATION DIAGRAM



LOWER LEVEL FLOOR PLAN



RENDER

- 1 ENTRANCE
- 2 MEETING ROOM
- 3 TOILET
- 4 OPEN OFFICE
- 5 LOUNGE
- 6 RECEPTION
- 7 STAIRS

# CAPEXUS HELLO BANK!



Photo © Jan Branč

<Hello bank!> by Cetelem wants to change the traditional concept of bank branches. In its newly reconstructed branch in Prague, the Czech Republic it will serve as a client center during the day, while in the evenings it will host cultural events, exhibitions, workshops and lectures. The target group of <Hello bank!> are young clients who use banking services mainly via internet banking and mobile apps. 'Our approach was not to design a conservative bank branch with counters. Instead, a multipurpose area was created, where clients can arrange their business during the day and meet informally at lectures, exhibitions and parties in the evening.' says Erika Bohatá, the CAPEXUS senior architect who conceived of the concept and design for the bank. <Hello bank!> completely changes the classic concept and functions of the bank branch. Another atypical

aspect of the space is the visible presence of its call center. Thanks to the glass partition, the employees can be seen working in real time. The open layout thus reflects the values of a bank that does not hide anything from its clients or from the public. An example of how the architect supported the open space philosophy was the inclusion of a self-service coffee bar. It can be used by clients for refreshment or by employees for informal meetings. Each zone was equipped with a different type of lighting, which divides the space visually according to its function. Round shapes pervade the interior, giving the entire area a harmonious and calm impression. The entrance area is dominated by a wooden sculpture of a tree, and other elements of the interior are made of wood, too. The natural motifs enhance the pleasant informal atmosphere. Text offer : CAPEXUS

세텔렘 산하 <헬로 뱅크>는 전통적 은행의 개념을 바꾸길 원했다. 이 은행의 개조된 체코 프라하 지점은 낮 동안 고객 센터 역할을 하고, 저녁에는 문화 이벤트, 전시, 워크숍과 강연 등을 진행한다. <헬로 뱅크>의 대상 고객은 인터넷과 모바일 앱으로 대부분의 은행 업무를 처리하는 젊은 층이다. '우리의 목표는 카운터가 설치된 보수적인 은행 공간을 디자인하는 것이 아니다. 대신 고객이 낮 동안 자신의 업무를 처리할 수 있고, 밤에는 강연, 전시나 행사를 통해 사적 만남을 가질 수 있는 다목적 공간을 설계했다'고 은행의 디자인 개념과 설계를 맡은 카펙서스 수석 건축가 에리카 보하타는 말한다. <헬로 뱅크>는 은행의 전통적 개념과 기능을 완전히 바꿨다. 공간의 또 다른 독특한 요소는 콜 센터의 시각적 존재감이다. 유리 칸막이 덕분에 직원이 일하는 모습을 실시간 관찰 가능하다. 개방형 공간은 고객과 대중 앞에 숨기는 것이 없어야 하는 은행의 가치를 반영한다. 건축가의 개방형 공간 개념 추구를 보여주는 또 한 가지 예는 셀프 서비스 커피

바다. 이곳에서 고객은 휴식을 취하고 직원은 교제를 나눌 수 있다. 각 영역에는 서로 다른 유형의 조명이 설치됐는데, 이는 공간을 기능에 따라 시각적으로 분리한다. 둥근 형태는 실내를 가득 채우며 전체 공간에 조화롭고 안정된 인상을 입힌다. 출입구 영역에서 돋보이는 것은 목재 나무 조형물이고, 이외 다른 실내 요소 또한 목재로 제작됐다. 이 자연 개념은 쾌적하고 편안한 분위기를 더한다. 글 제공 : 카펙서스

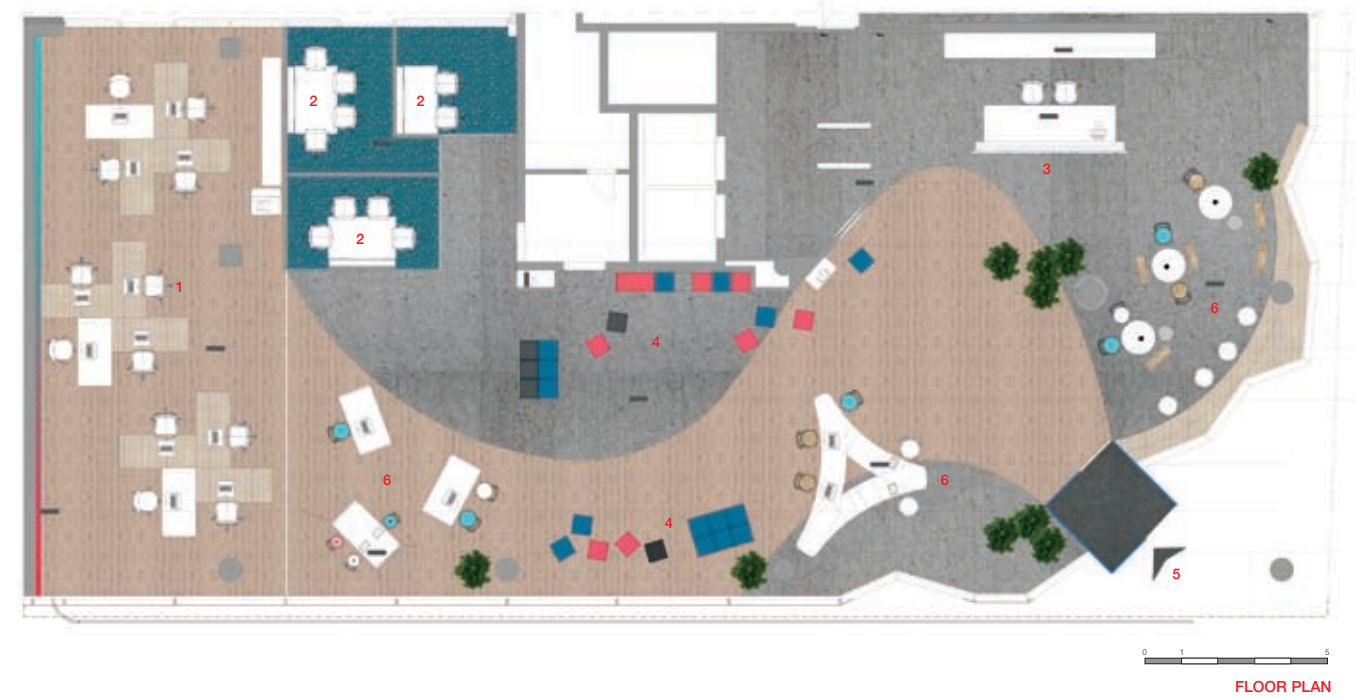
**Design :** Erika Bohatá / CAPEXUS **Client :** Hello bank! by Cetelem **Location :** Karla Engliše 3208/5, Praha, the Czech Republic **Built area :** 400m<sup>2</sup> **Completion :** November 2017 **Photographer :** Jan Branč **Editorial designer :** Choi Sejung **Editor :** Lim Hyunah





RENDER





- 1 CALL CENTER
- 2 OFFICE
- 3 RECEPTION
- 4 LOUNGE
- 5 MAIN ENTRANCE
- 6 SEATING AREA



# CAPEXUS SIEMENS PLZEŇ OFFICE

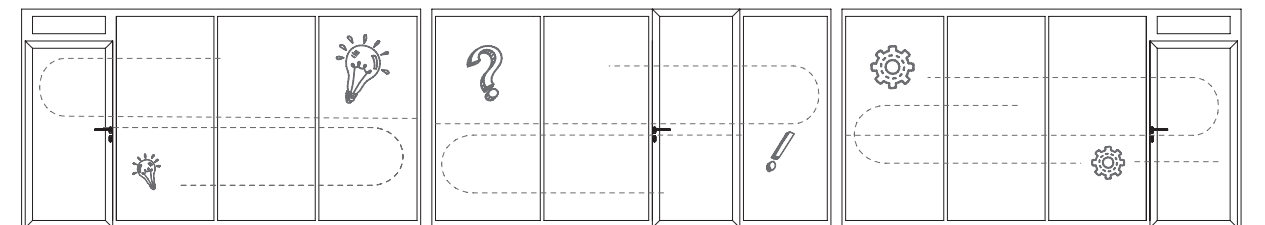
**Design :** Tereza Bradová / CAPEXUS **Client :** Siemens  
**Location :** BCB, Anglické nábřeží, Plzeň, the Czech Republic **Built area :** 1,000m<sup>2</sup> **Completion :** March 2018  
**Photographer :** Petr Andrlík **Editorial designer :** Choi Sejung **Editor :** Lim Hyunah



In latest commission, design firm CAPEXUS overhauled the offices of Siemens in Plzeň, the Czech Republic. The CAPEXUS architect, Tereza Bradová, chose to replace often used basic colors with bright and saturated gradients of green, blue and red. Forming patterns on floors and vivifying the overall appearance of each room, the colors make bold statement: offices should be fun! CAPEXUS architect designed and built two floors for Siemens. Spiral staircase connects two floors and on the bottom one, the sleek reception and two red Softline Havana armchairs give a warm welcome to guests. The reception incorporates a plexiglass with a LED lighting showing a carved out image of a special module that Siemens engineers developed. Plexiglass thus communicates the company's culture and goal. Except of offices, meeting rooms, kitchens, lounge room and reception, CAPEXUS also arranged labs where Siemens engineers work on various projects. Whitewashed walls act as a neutral backdrop for pops of color that can be seen at furniture, floors and accessories. Especially lounge room - that is located directly opposite to the kitchen and offers employees a needed respite and also a screen to connect with colleagues sitting in Prague - is colored in deep rich hues. The architect chose the atypical carpentry that proves that every square inch can be used. This niche now serves as informal seating next to the reception, while on the other floor, it works as a place to respite. Text offer : CAPEXUS

최근 프로젝트에서 디자인 회사 카펙서스는 체코 플젠에 있는 시멘스 오피스를 재단장했다. 카펙서스 건축가 테레자 브라도바는 흔히 사용되는 기본 색상을 밝고 강렬한 녹색, 파란색, 빨간색으로 교체했다. 바닥 패턴과 각 공간 분위기에 생동감을 더하는 색상 구성은 사무실이 즐거운 곳이어야 한다는 강한 의미를 전달한다. 카펙서스 건축가는 시멘스를 위해 두 개 층의 설계와 시공을 진행했다. 나선형 계단은 두 층을 연결하고, 아래 층의 세련된 리셉션과 두 개의 붉은색 소프트라인 하바나 안락의자는 손님을 따뜻하게 맞이한다. 리셉션에 사용된 플렉시 글라스와 LED 조명은 시멘스 엔지니어가 개발한 특별 모듈이 새겨진 이미지를 보여주고, 이를 통해 플렉시 글라스는 회사의 문화와 목표를 나타낸다. 사무실, 회의실, 주방, 라운지, 리셉션과 함께 카펙서스는 시멘스 엔지니어가 다양한 프로젝트를 할 수 있는 실험실을 설치했다. 흰색으로 마감된 벽은 가구, 바닥과 장식의 강렬한 색상을 아우르는 중립적 배경이다. 주방 맞은편에 자리하여 직원에게 휴식처를 제공하고 프라하 지사 동료와의 소통을 위한 스크린이 설치된 라운지는 깊고 풍성한 색상으로 마감됐다. 건축가는 아무리 작은 공간도 유용하게 사용될 수 있음을 보여주는 독특한 목공 기술을 적용했다. 이 틈새 공간은 리셉션 옆에 편안한 좌석 공간을 형성하고 다른 층에서는 휴식 공간으로 이용된다. 글 제공 : 카펙서스

RENDER





UPPER LEVEL FLOOR PLAN



LOWER LEVEL FLOOR PLAN

- 1 OPEN OFFICE
- 2 TOILET
- 3 STAIRCASE
- 4 RECEPTION
- 5 LOUNGE
- 6 CONFERENCE ROOM
- 7 ELEVATOR CORRIDOR
- 8 KITCHENETTE



RENDER



# CAPEXUS CAPEXUS NEW OFFICE



Photo © VimVic.cz

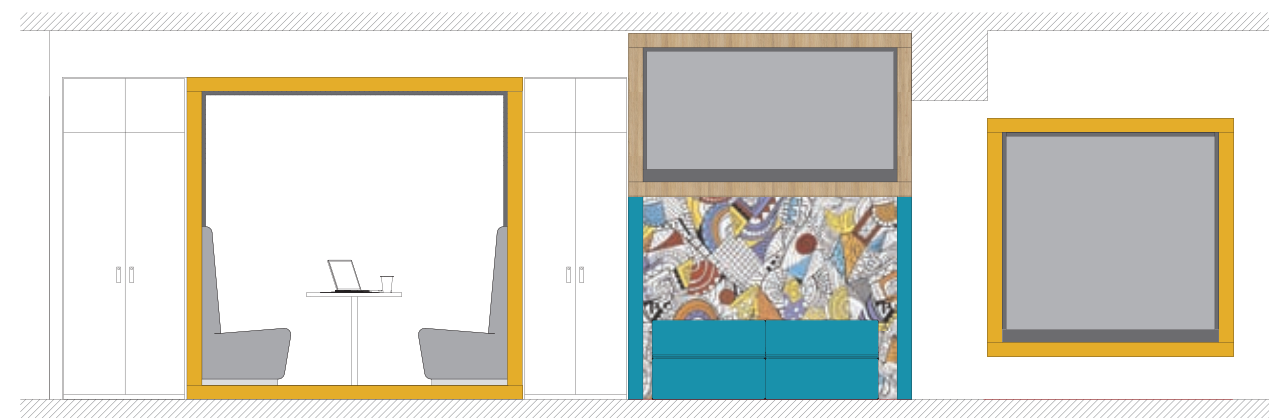
**Design :** Tereza Bradová / CAPEXUS **Client :** CAPEXUS  
**Location :** Nuselská 419, Praha, the Czech Republic  
**Built area :** 400m<sup>2</sup> **Completion :** September 2017  
**Photographer :** VimVic.cz **Editorial designer :** Choi Sejung  
**Editor :** Lim Hyunah

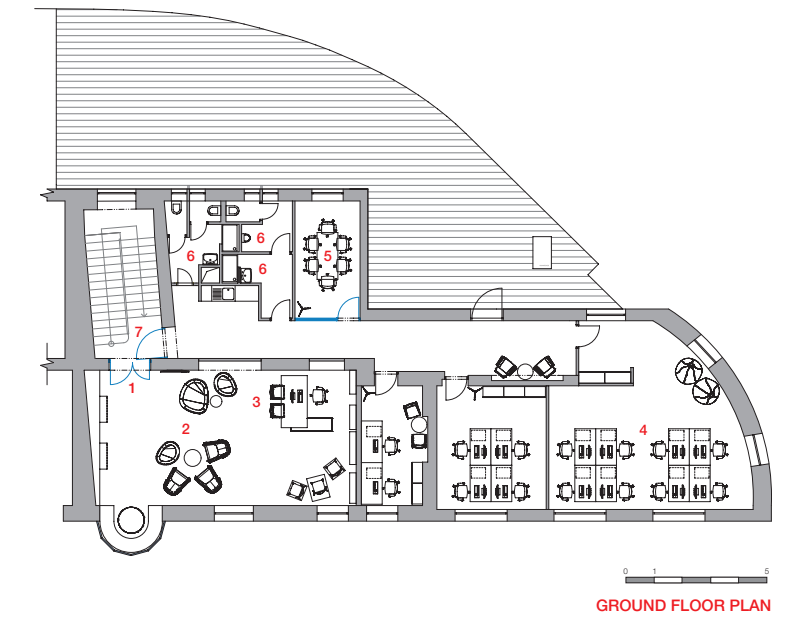
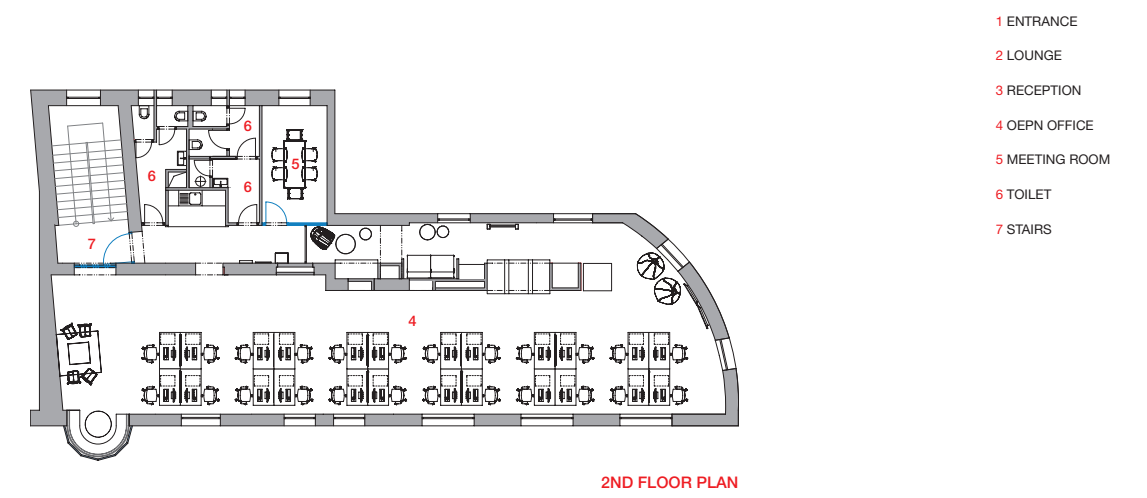


Photo © VimVic.cz

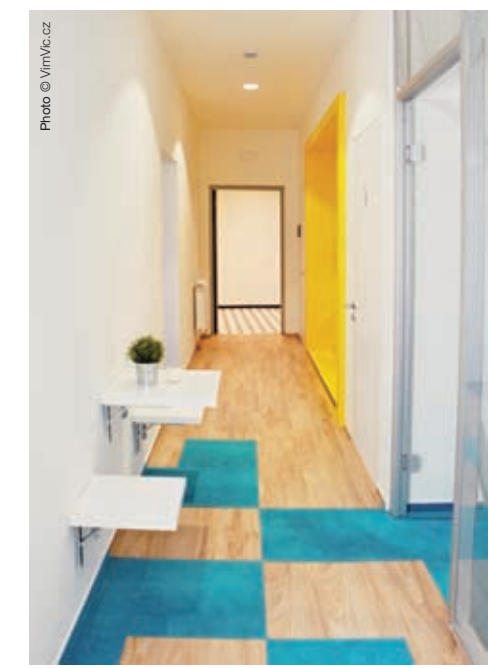
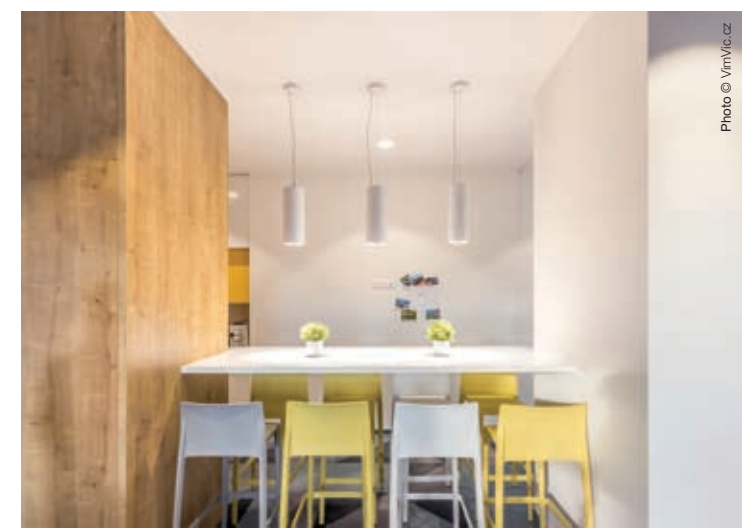
Design & built company CAPEXUS has moved to new offices capable of accommodating their growth. In this playful space with its laid-back atmosphere they can work from anywhere - individually or in teams, in the company of others, but also without being disturbed. Last year, CAPEXUS hired 50th co-worker in the Czech branch alone, and their growth has not stopped since then. While the building already housed offices, they consisted of old-fashioned cubicles and narrow corridors that were practically begging to be converted into a radical open space concept with plenty of areas for relaxation and conference rooms. 'We wanted to transform the interior from an old dump into a modern work environment that would represent the trends that we promote, but that would also be a showroom for our work and our suppliers' products,' said the architect, Tereza Bradová, who designed the office. When it comes to designing workspaces, CAPEXUS is a big believer in wide variability. Sometimes the seating areas are ideal for individual tasks requiring maximum concentration, and at other times for working in teams. The architect therefore designed an open conference room, for example, which is internally call the 'coupé' and is great for quick meetings when the company representatives don't want to reserve a conference room. CAPEXUS offices also serve as a showroom for the suppliers whose products the company use most often in orders for their clients. 'Like we've just come home' - that's the kind of office they wanted. Tereza, the architect, therefore chose to include elements that make the office space cosier. Text offer : CAPEXUS

디자인 및 건축 회사 카펙서스는 성장한 사세를 수용할 수 있는 새 오피스로 이전했다. 직원은 이 편안한 분위기의 창의적 공간에서 개인 혹은 단체로, 동료와 함께 있으면서도 방해 받는 일 없이 아무 곳에서나 업무를 볼 수 있다. 작년 카펙서스는 체코 지사에만 50명째 직원을 고용했고, 그 이후로도 이들의 성장은 계속됐다. 기존 건물에는 이미 여러 사무실이 들어서 있었지만 그들 모두 유행이 지난 칸막이 사무실과 좁은 복도로 구성되어, 수많은 휴식 공간과 회의실을 갖춘 혁신적 개방형 공간으로의 전환이 요구됐다. '우리는 오래된 지저분한 기존 공간을 우리가 추구하는 최신 가치를 대변하고, 우리 작품과 협력사의 제품을 전시할 수 있는 현대적 업무 공간으로 재단장하고자 했다'고 디자인을 맡은 건축가 테레자 바르도바는 말한다. 업무 공간 설계에 있어 카펙서스는 폭넓은 가변성을 추구한다. 때에 따라 공간은 고도의 집중을 요하는 개인 업무에 이상적이거나 어떤 때는 협업에 적합하다. 이에 건축가는 직원이 '승합마차의 객석'이라 부르는 공간이며, 대표가 회의실 이용을 원하지 않을 때 짧은 회의를 진행하기에 안성맞춤인 개방형 회의실을 설계했다. 카펙서스 오피스는 의뢰인을 위해 자주 주문하는 제품의 공급 업체를 위한 전시장 역할도 한다. 카펙서스가 원하는 것은 '마치 집에 온 것 같은' 느낌의 사무실이었다. 이에 건축가는 공간에 안락함을 더해주는 요소를 적용했다. 글 제공 : 카펙서스



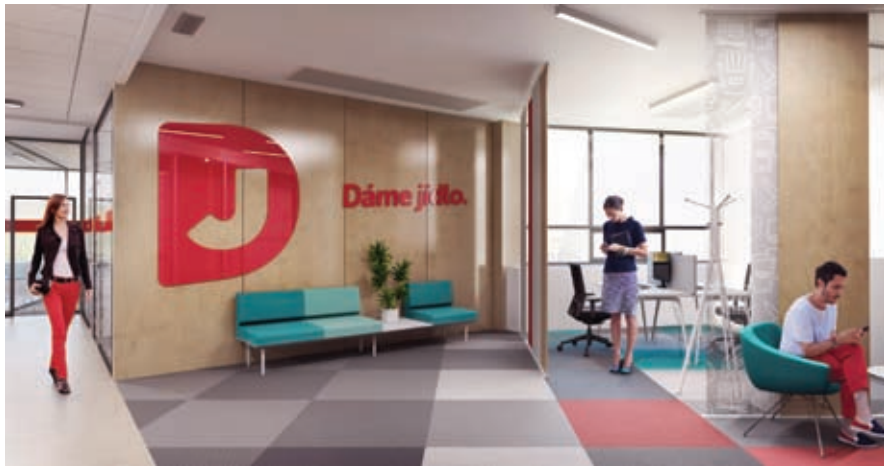


- 1 ENTRANCE
- 2 LOUNGE
- 3 RECEPTION
- 4 OPEN OFFICE
- 5 MEETING ROOM
- 6 TOILET
- 7 STAIRS





# CAPEXUS DÁME JÍDLO



RENDER

**Design :** Erika Bohatá / CAPEXUS **Client :** Dáme Jídlo **Location :** DOCK 02, Smrčková, Praha, the Czech Republic **Built area :** 750m<sup>2</sup> **Completion :** November 2017 **Photographer :** Filip Šlapal **Editorial designer :** Choi Sejung **Editor :** Lim Hyunah



Photo © Filip Šlapal

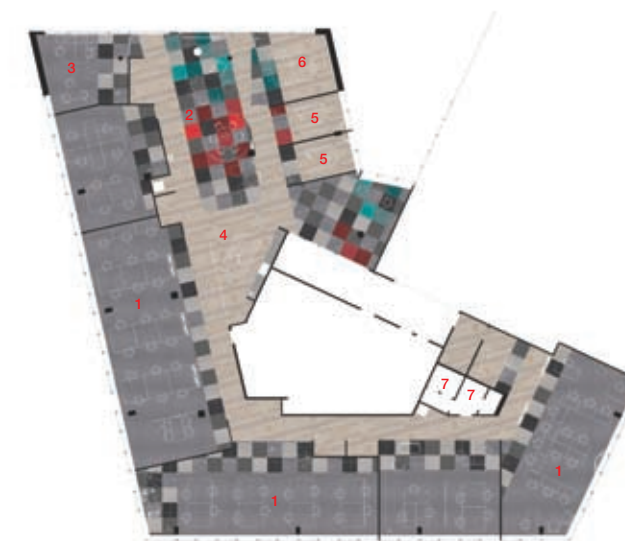
The year 2017 was one of change for <Dáme Jídlo>. It changed its visual identity and offices, and CAPEXUS were called upon to help with the latter. In view of the youthful nature of the company, they designed the interior to be ready for employees who shun a permanent desk and prefer to find a different place to work at every opportunity. The variable workplace trend is one they have also pursued in other companies. In addition to an assigned workspace, each employee can also take advantage of informal meeting points, focus zones, telephone booths and an open space (the so-called work lounge). They created the design of the main open space so that it could be quickly converted for any purpose - welcoming guests, short informal meetings with clients, presentations, workshops, as well as video screenings after work. The dominant element is the sliding walls that divide the space. The space is also connected with an outdoor terrace with a unique view of a branch of the Vltava River, which directly encourages various events, including client events. 'The large central space also includes an open kitchenette, which is great for random or planned meetings,' says architect Erika Bohatá, who designed the space together with Monika Radová. 'Naturally we also worked with <Dáme Jídlo>'s new visual identity, using new motifs and pictograms on the wallpaper and labels,' Erika added. 'We used the corporate colors – orange, turquoise and purple – rather sparingly so that the interiors have a playful aspect without drawing too much attention to themselves or acting as a distraction.' Text offer : CAPEXUS

2017년은 <담뽀 지들로>에게 변화의 시기였다. 이 기업은 시각적 정체성을 가지고 사무 공간을 변경했고, 카펙서스는 개조를 위한 조력자로 초청됐다. 기업의 젊은 분위기를 반영해 카펙서스는 고정형 책상을 피하고 기회가 있을 때마다 다른 장소에서 일하는 것을 좋아하는 직원에게 안성맞춤인 공간을 디자인했다. 오피스 디자인에서의 다양성은 카펙서스가 다른 프로젝트에서도 추구했던 주제다. 직원은 지정된 업무 공간 외에도 간이 회의실, 집중 업무 공간, 폰부스와 (워크 라운지라 불리는) 개방형 공간을 이용할 수 있다. 카펙서스가 디자인한 개방형 공간은 손님 맞이, 간단한 의뢰인 상담, 발표회, 워크숍, 일과 후 영화 상영 등 다양한 용도로 빠르게 전환될 수 있다. 돋보이는 디자인 요소로 공간을 분할하는 미닫이식 벽이 설치됐다. 공간은 볼타바 강 지류의 아름다운 풍경이 보이는 야외 테라스와 연결되어 의뢰인 초청 행사와 같은 다양한 이벤트를 열 수 있다. '넓은 중앙 공간은 즉석 혹은 약속된 만남에 이상적인 개방형 주방도 포함하고 있다'고 모니카 라도바와 함께 디자인을 맡았던 건축가 에리카 보하타는 말한다. '당연히 우리는 <담뽀 지들로>의 새 시각적 정체성을 활용했고, 벽지와 라벨의 디자인과 픽토그램에 적용했다'고 에리카는 덧붙였다. '우리는 오렌지색, 청록색, 보라색 등의 기업 브랜드 색상을 적절히 사용해 공간이 자유로운 모습을 갖추되 주의가 너무 집중되거나 산만하지 않도록 했다.' 글 제공 : 카펙서스



RENDER





FLOOR PLAN

- 1 OPEN OFFICE
- 2 LOUNGE
- 3 OFFICE
- 4 KITCHEN
- 5 MEETING ROOM
- 6 COFERENCE ROOM
- 7 TOILET



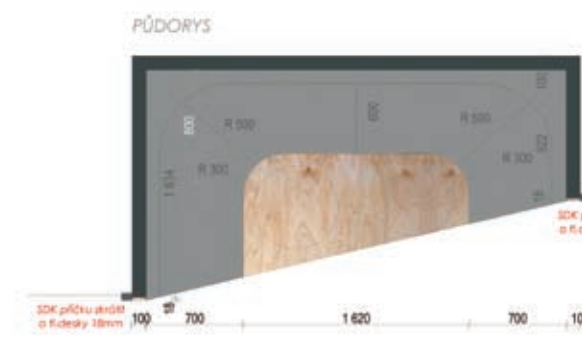
FINISH MATERIAL DIAGRAM



akustický obklad 8. 30 mm  
akustický povlak pěna, čalounění  
Jitra, Meli Mustang 12

čalounění  
Jitra, Meli Mustang 12

Zi sarkostání stěny sít  
deska, příkleš 8. 40 mm,  
kovová podnož, bílý lak matný



INFORMAL SEATING BOOTH DETAIL



RENDER

# CAPEXUS CEBIA OFFICE

**Design :** Jan Andrie / CAPEXUS **Client :** Cebia **Location :** Alpha building, Vyskočilova 1461/2a, Praha, the Czech Republic **Built area :** 1,200m<sup>2</sup> **Completion :** May 2017 **Photographer :** Damián Skořepa **Editorial designer :** Choi Sejung **Editor :** Lim Hyunah



Photo © Damián Skořepa



Photo © Damián Skořepa

Representative premises, with a prominent reception and client zone, that was the main goal when designing <Cebia Office> in the Czech capital, Prague. Another key requirement was the precise design of the offices and meeting rooms. The interior of the individual levels of the administrative building ALPHA in Prague 4 presents challenges for any architect. As the building has an oval shaped ground plan and its outside walls do not have right angles, this created complications for example for laying the carpets or installing a ceiling grid. CAPEXUS architect Jan Andrie created a fit-out that relates to the rounded shapes of the building. He designed the reception in a wave shape, which spreads from the reception desk to the meeting point table. The reception is made of corian complemented with large format ceramic tiles and backlighting of Cebia's logo. The corporate identity of Cebia is integrated in the interior - especially the logo, which appears in several places. The entire space is very atypical and the project was executed with high-standard design using quality VOXFLOOR carpets from the STRIKE product line, shiny laminate and accessories. The individual offices are separated by glass partition Panorama walls, which allow the carpets to flow optically throughout the whole area and define its colors. Bright colored features from Italian producer Metalmobil make the kitchen area energizing. The client appreciated most the atypical carpentry, the unique color combinations of the carpets, the ceiling design and the favorable realization time of 10 weeks.


Text offer : CAPEXUS 



Photo © Damián Skořepa

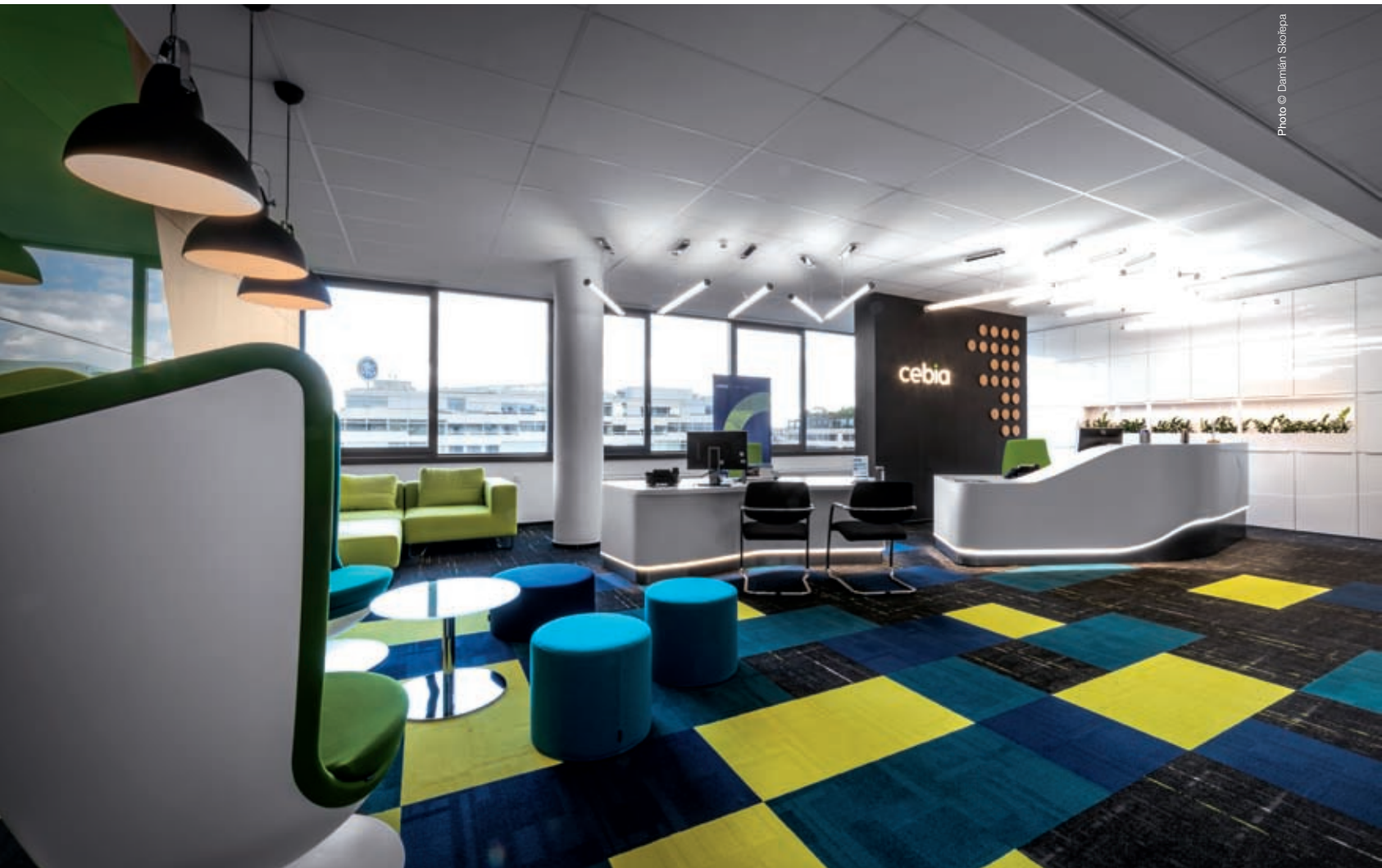


Photo © Damián Skořepa

고급스러운 리셉션과 의뢰인 상담실을 갖춘 인상적인 공간이 체코의 수도 프라하에 있는 <세비아 오피스> 디자인의 핵심 목표였다. 또 다른 주요 요구사항은 정밀한 사무실과 회의실 설계였다. 프라하 4구역에 있는 알파 빌딩의 각 층 공간은 어느 건축가에게도 어려운 도전 과제였다. 건물의 타원형 지상층 평면 구조와 직각이 없는 외부 벽 등은 카펫 시공과 천장 그리드 설치에 어려움을 주었다. 이에 카펙서스 건축가 안 안드레는 건물의 둥근 형태에 맞은 구조를 만들었다. 그는 리셉션 공간을 리셉션 데스크에서 상담 테이블까지 뻗어 나가는 물결 형태로 디자인했다. 이 공간은 코리안 대리석과 그를 보완하는 대형 세라믹 타일과 후면 조명이 적용된 세비아 로고로 완성됐다. 세비아의 기업 정체성이 공간에 반영됐고, 로고는 여러 장소에서 모습을 드러낸다. 공간은 전체적으로 이색적이고, 복스플로어의 스트라이크 제품군에 속한 고품질 카펫, 유광 라미네이트와 장식물로 고급스러운 디자인이 보여진다. 각 사무실은 유리 칸막이 파노라마 벽 시스템으로 분할됐고, 카펫의 시각적 흐름이 공간 전체로 이어지며 그 색상이 정의됐다. 이탈리아 제조업체 메탈모빌의 밝은 색 요소는 주방에 활기를 준다. 의뢰인은 이색적인 목공 요소, 카펫의 독특한 색 조합, 천장 디자인 그리고 10주라는 이상적인 시공 일정에 만족스러워했다.

글 제공 : 카펙서스

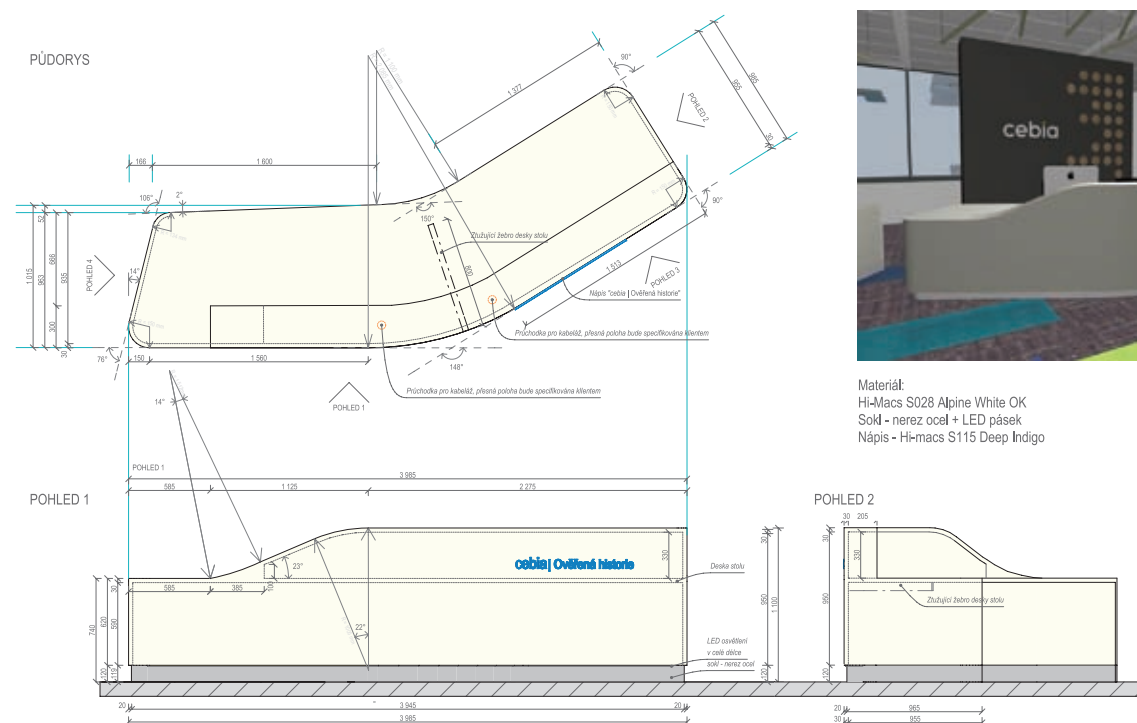


Photo © Damián Skotlappa

- 1 RECEPTION
- 2 LOUNGE
- 3 TOILET
- 4 MEETING ROOM
- 5 STAIRS
- 6 OFFICE
- 7 CONFERENCE ROOM
- 8 ELEVATOR CORRIDOR



FLOOR PLAN



RECEPTION DESK DETAIL



Materiál:  
 Hi-Macs S028 Alpine White OK  
 Sokl - nerez ocel + LED pásek  
 Nápis - Hi-macs S115 Deep Indigo



Photo © Damián Skotlappa



Photo © Damián Skotlappa



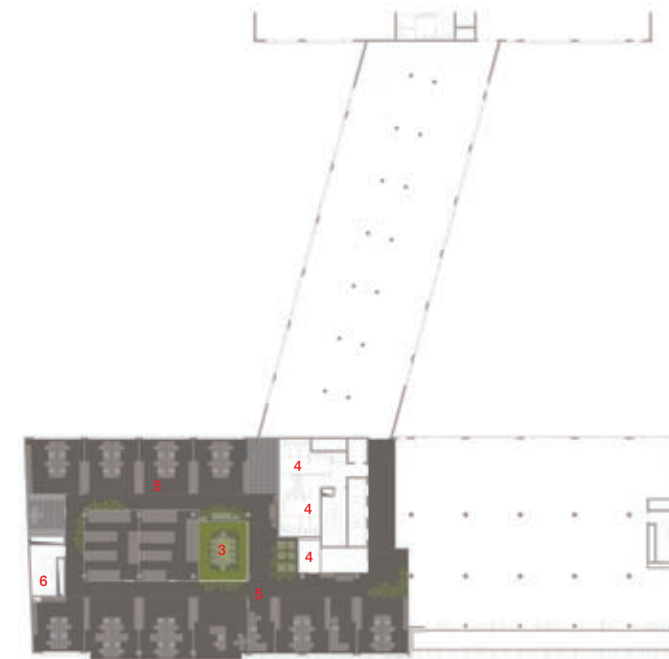


Photo © Damijan Skokopca

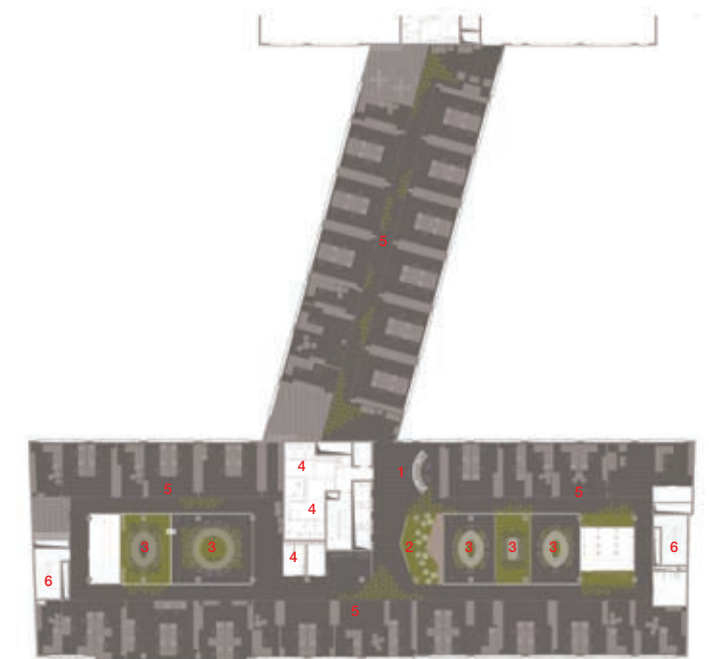
- 1 RECEPTION
- 2 LOUNGE

- 3 CONFERENCE ROOM
- 4 TOILET

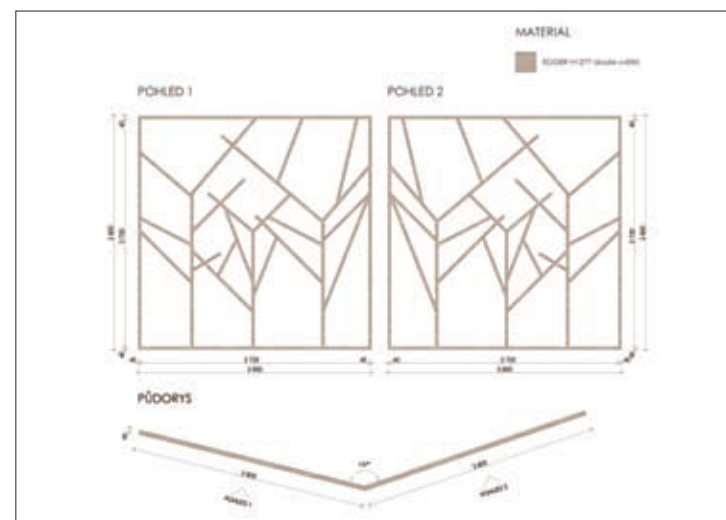
- 5 OPEN OFFICE
- 6 STAIRS



UPPER LEVEL FLOOR PLAN



LOWER LEVEL FLOOR PLAN



WOODEN STRUCTURE DETAIL



Photo © Damijan Skokopca



Photo © Damijan Skokopca



Photo © Damijan Skokopca